

N° 1 Juin 2026



# Bulletin municipal

## Sainte-Marie-aux-Chênes





# Sommaire

N° 1 Juin 2026

- Le mot du Maire..... p. 03
- Conseil Municipal..... p. 04
- Bureau Municipal..... p. 05
- Représentation des élus dans les organismes..... p. 06
- Conseil Municipal des Jeunes..... p. 07
- Portrait des élus..... p. 08





# Le mot du Maire



Madame, Monsieur,  
Chers habitants,

À l'issue des élections municipales, vous avez accordé votre confiance à une nouvelle équipe municipale pour conduire notre commune au cours des prochaines années. Je tiens, au nom de l'ensemble du Conseil Municipal, à vous remercier sincèrement pour votre participation à ce moment important de la vie démocratique locale.

Ce premier bulletin municipal marque l'ouverture d'un nouveau mandat placé sous le signe de l'engagement, de l'écoute et de l'action collective. Vous y découvrirez la composition du nouveau Conseil Municipal, les délégations confiées aux adjoints, les commissions permanentes mises en place ainsi que leurs membres. Ces instances de travail permettront de préparer et de conduire les projets utiles au développement de notre commune et à l'amélioration du quotidien de chacun.

Parce qu'une commune se construit avec toutes les générations, nous avons également continué à mettre à l'honneur le Conseil Municipal des jeunes ainsi que le Comité Séniors. Leur implication contribue à faire vivre le dialogue, la solidarité et la participation citoyenne au cœur de notre ville.

Les mois à venir seront l'occasion de poursuivre les projets engagés, d'en initier de nouveaux et de répondre, avec responsabilité et proximité, aux attentes des habitants. Avec l'ensemble des élus et des agents municipaux, nous allons continuer à travailler dans un esprit de transparence, de respect et de service public.

Je vous souhaite une agréable lecture de ce bulletin municipal et reste, avec toute l'équipe, pleinement mobilisé au service de notre commune et de ses habitants.

Bien cordialement,

Le Maire,  
Sylvie LAMARQUE



# Conseil Municipal

## ÉLECTIONS MUNICIPALES : 15 MARS 2026

Inscrits sur les listes électorales : 3258

Votants : 1269

Blancs / nuls : 146

Exprimés : 1123

Votes pour la liste d'Union et de Progrès : 1123

Participation : 38,95 %



## INSTALLATION DU CONSEIL MUNICIPAL : 22 MARS 2026

Présents : 25

Votants : 27

À L'ORDRE DU JOUR :

- Élection du Maire à l'unanimité : Sylvie LAMARQUE
- Création de 8 postes d'adjoints.
- Élection des adjoints au Maire à l'unanimité : Christian CAYRÉ, Aleksandra FRANIA, Jean-Louis CAMPAGNOLO, Béatrice FRANÇOIS, Hervé COVALCIQUE, Sabine LONGERU RAVENEL, Luc KLAMMERS, Louissette ROZZI.



Sainte-Marie-aux-Chênes

# Bureau Municipal



**LE MAIRE**  
**Sylvie LAMARQUE**

## **ADJOINTS ET DÉLÉGATIONS**

1er adjoint, Christian CAYRÉ : affaires administratives, ressources humaines, affaires financières, carte scolaire, élections, gestion du bulletin municipal, opérations funéraires (rang 2).

2ème adjoint, Aleksandra FRANIA : cadre de vie, propreté et salubrité dans les bâtiments publics (gestion du personnel d'entretien, des produits, du matériel, ...).

3ème adjoint, Jean-Louis CAMPAGNOLO : urbanisme et aménagement du territoire, assainissement, cimetière et affaires funéraires (rang 1).

4ème adjoint, Béatrice FRANÇOIS : culture (organisation d'expositions, de spectacles, ...), médiathèque, y compris la gestion de son personnel et sa communication (circulation de l'information, gestion des moyens de renseignements, protocole, ...).

5ème adjoint, Hervé COVALCIQUE : gestion du patrimoine (travaux dans les bâtiments et de voirie, DICT, gestion du personnel technique, ...), eau potable, gestion de la fête patronale, gestion du feu d'artifice.

6ème adjoint, Sabine LONGERU RAVENEL : Centre Communal d'Action Sociale (CCAS), affaires sociales.

7ème adjoint, Luc KLAMMERS : vie associative (relations avec les associations, assemblées générales, subventions, planning, occupation des gymnases, ...), sport.

8ème adjoint, Louissette ROZZI : affaires scolaires (y compris la gestion du personnel ATSEM), affaires périscolaires (y compris la gestion du personnel d'animation), toutes actions en direction de l'enfance.

## **CONSEILLERS MUNICIPAUX DÉLÉGUÉS**

Thomas CALLIGARO : communication, actions envers les adolescents et notamment le Conseil Municipal des Jeunes.

Norbert HAJDRYCH : gestion des espaces verts, gestion du fleurissement.

Sarah VATRINET : fêtes et cérémonies (organisation et intendance).



# Représentation des élus

## COMMISSIONS COMMUNALES

### Commission d'Appel d'Offres :

- Titulaires : Jean-Louis CAMPAGNOLO, Christian CAYRÉ, Hervé COVALCIQUE, Norbert HAJDRYCH, Luc KLAMMERS ;
- Suppléants : Yves TALOTTI, Bouchra QEDIRA, Emmanuel KLINGLER, Eugène STEFANIAK, Marie-Claire LITZELMANN.

### Commission de Délégation des Services Publics :

- Titulaires : Jean-Louis CAMPAGNOLO, Christian CAYRÉ, Hervé COVALCIQUE, Norbert HAJDRYCH, Luc KLAMMERS ;
- Suppléants : Yves TALOTTI, Bouchra QEDIRA, Emmanuel KLINGLER, Eugène STEFANIAK, Marie-Claire LITZELMANN.

**Commission des finances et du personnel :** Sylvie LAMARQUE, Christian CAYRÉ, Hervé COVALCIQUE, Béatrice FRANÇOIS, Norbert HAJDRYCH, Luc KLAMMERS, Sabine LONGERU RAVENEL, Valérie PINOT, Louissette ROZZI, Yves TALOTTI.

**Commission à l'aménagement du territoire :** Sylvie LAMARQUE, Jean-Louis CAMPAGNOLO, Christian CAYRÉ, Hervé COVALCIQUE, Emmanuel KLINGLER, Marie-Claire LITZELMANN, Aline PIERRON, Louissette ROZZI.

**Commission aux travaux et aux espaces verts :** Sylvie LAMARQUE, Hervé COVALCIQUE, Béatrice FRANÇOIS, Norbert HAJDRYCH, Emmanuel KLINGLER, Robert LEVACIC, Catherine MARBAIX, Eugène STEFANIAK.

**Commission vie associative :** Sylvie LAMARQUE, Luc KLAMMERS, Thomas CALLIGARO, Nathalie DA SILVA, Emmanuel KLINGLER, Robert LEVACIC, Marie-Claire LITZELMANN, Christian RENKÈS, Marc SUBTIL, Yves TALOTTI.

**Commission culture :** Sylvie LAMARQUE, Béatrice FRANÇOIS, Nadine BARTHEL, Thomas CALLIGARO, Hervé COVALCIQUE, Nathalie DA SILVA, Norbert HAJDRYCH, Catherine MARBAIX, Christian RENKÈS, Sébastien SOCHACKI, Yves TALOTTI, Sarah VATRINET.

**Commission communication :** Sylvie LAMARQUE, Thomas CALLIGARO, Nadine BARTHEL, Christian CAYRÉ, Nathalie DA SILVA, Aline PIERRON, Bouchra QEDIRA, Louissette ROZZI, Marc SUBTIL.

**Commission enfance et jeunesse :** Sylvie LAMARQUE, Louissette ROZZI, Thomas CALLIGARO, Christian CAYRÉ, Aline PIERRON, Bouchra QEDIRA, Dominique ROBERT, Sébastien SOCHACKI, Sarah VATRINET.

**Commission fêtes et cérémonies :** Sylvie LAMARQUE, Sarah VATRINET, Aleksandra FRANIA, Marie-Claire LITZELMANN, Bouchra QEDIRA, Sébastien SOCHACKI, Yves TALOTTI, Emmanuel KLINGLER.

## LES ÉLUS DANS LES ASSOCIATIONS, CONSEILS, ETC.

### Conseil d'Administration du Centre Communal d'Action Sociale (C.C.A.S.) :

Élus par le Conseil Municipal : Sabine LONGERU RAVENEL, Dominique ROBERT, Bouchra QEDIRA, Nadine BARTHEL.

Nommés par le Maire : Claudine GALLET, Marie Elisabeth GIRARD, Yves MARTINOT, Marie-France CRISTINI.

**Conseil d'écoles maternelle et élémentaire : Louissette ROZZI.**

**Conseil d'Administration du Collège Gabriel Pierné (Sainte Marie-aux-Chênes) :** Thomas CALLIGARO (titulaire) et Louissette ROZZI (suppléante).

**Association Mémoire Ouvrière des Mines de Fer de Lorraine (AMOMFERLOR) :** Eugène STEFANIAK et Marc SUBTIL

**ELEKTRON Sainte Marie-aux-Chênes :** Sylvie LAMARQUE, Christian CAYRÉ, Béatrice FRANÇOIS, Jean-Louis CAMPAGNOLO, Louissette ROZZI, Norbert HAJDRYCH.

**Correspondant incendie et secours :** Emmanuel KLINGLER.

**Correspondant défense :** Aline PIERRON.

**Correspondant sécurité routière :** Thomas CALLIGARO.

**Élu médiateur :** Christian CAYRÉ.

## DÉLÉGUÉS AUX E.P.C.I. (Établissements Publics de Coopération Intercommunale)

**Communauté de Communes du Pays Orne Moselle (C.C.P.O.M.) :** Sylvie LAMARQUE, Christian CAYRÉ, Aleksandra FRANIA.

### Syndicat Intercommunal à Vocation Unique Fourrière du Jolibois :

- Titulaires : Christian RENKÈS, Aline PIERRON ;
- Suppléants : Yves TALOTTI.



# Conseil Municipal des Jeunes

Lors du mandat précédent, un Conseil Municipal des Jeunes (CMJ) a été relancé dans notre commune. Le fonctionnement en est simple : chaque année, les classes de CM1 de l'école Ernest Revenu participent à des élections leur permettant de désigner les dix nouveaux membres du CMJ. Le mandat durant trois ans, le CMJ est donc composé pour un tiers d'élèves de CM1, pour un tiers d'élèves de CM2 et pour un dernier tiers de collégiens de 6ème. Le tout en respectant la règle de la parité.

Le CMJ est à la fois un lieu d'apprentissage du rôle d'élu ainsi que de celui de citoyen, mais également un lieu de réalisation visant à améliorer la vie des habitants. Il est possible de répartir ses missions en 4 catégories distinctes :

**- l'apprentissage de la vie de citoyen.** Les moments forts de ce parcours sont la découverte *in situ* de certaines institutions de la Vème République, avec sur le temps de mandat de chaque élu-e, une visite de l'Assemblée nationale, une autre du Sénat et enfin une du Parlement Européen. Les membres du CMJ ont également pu visiter le Conseil Départemental. Un autre temps fort de cette mission a été l'apprentissage des gestes de Premiers Secours, réalisée par une bénévole de l'UNAS,

**- l'apprentissage du rôle de l'élu.** Être élu dans une assemblée municipale, c'est savoir quelles sont les attributions propres à la commune. C'est pourquoi, les élus du CMJ ont participé à une conférence tenue par des doctorants sur le sujet des Institutions ainsi que sur les aménagements urbains actuels. Ils ont également participé à une visite de la caserne des pompiers de Moyeuve pour prendre la mesure des tâches que ces services ont à accomplir. Ils ont aussi assisté à une démonstration par les services techniques municipaux des engins de nettoyage de la chaussée, pour comprendre

la réalité des tâches accomplies par nos services techniques, ainsi qu'une visite de la déchetterie pour prendre conscience du poids de la gestion des déchets,

**- l'amélioration du cadre de vie et la promotion du « bien-vivre ensemble ».** Le CMJ a participé activement au choix de certains éléments du mobilier urbain, l'exemple le plus marquant étant sans doute le toboggan situé à côté du city stade du Breuil. Ils ont également participé à la lutte pour le maintien de la biodiversité et contre les nuisibles en fabriquant des abris à hérisson ainsi que des nichoirs à mésange et à chauve-souris, efficaces prédateurs contre les chenilles processionnaires.

Ils ont enfin installé un « dortoir » à abeilles derrière la mairie. Concernant le « bien-vivre ensemble », ils ont répondu à l'appel du Comité Séniors de participer aux « matinées part'âgées », rencontres avec un ancien au parcours atypique.

Enfin, ils organisent chaque année une édition de l'opération « Nettoie ta ville ! » et participent aussi à l'inauguration de la fête patronale,

**- le devoir de mémoire.** Enfin, les membres du CMJ participent assidûment aux cérémonies civiques et jouent même un rôle important en chantant l'hymne national lors de certaines cérémonies.

À l'orée de ce nouveau mandat, il reste encore de nombreuses actions à mener et l'enthousiasme de nos jeunes de faire de Ste Marie une commune dynamique reste intact !





Sylvie LAMARQUE



Christian CAYRÉ



Aleksandra FRANIA



Jean-Louis  
CAMPAGNOLO



Béatrice FRANÇOIS



Hervé COVALCIQUE



Sabine LONGERU  
RAVENEL



Luc KLAMMERS



Louisette ROZZI



Thomas  
CALLIGARO



Norbert HAJDRYCH



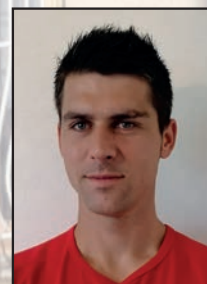
Sarah VATRINET



Nadine BARTHEL



Nathalie DA SILVA



Emmanuel  
KLINGLER



Robert LEVACIC



Marie-Claire  
LITZELMANN



Catherine MARBAIX



Aline PIERRON



Valérie PINOT



Bouchra QEDIRA



Christian RENKÈS



Dominique ROBERT



Sébastien  
SOCHACKI



Eugène STEFANIAK



Marc SUBTIL



Yves TALOTTI

## Bulletin municipal – Juin 2026 – N° 1

Rédaction : commission communication de Sainte Marie-aux-Chênes  
2, place François Mitterrand – Tél. : 03 87 61 91 01 – Courriel : [mairie@saintemarieauxchenes.fr](mailto:mairie@saintemarieauxchenes.fr)